

ARIMNET  
DOMESTIC project

“Small ruminant local breeds and sustainable regional development :  
the challenges in the Mediterranean area”

October 16<sup>th</sup>-17<sup>th</sup>

Rabat,  
Morocco

## **How local breeds are distinguished in meat marketing chains**

**Lessons drawn from trade practices in France, Egypt, Algeria**

Jean-Pierre Boutonnet  
boutonnet@supagro.inra.fr



François Casabianca  
fca@corse.inra.fr

# Objectives of the presentation

1- Understanding constraints and available opportunities of sheep and goat marketing in the regions.

2- Assessing the capacity of the marketing chain to give value to the sheep products, in order to help farmers to adapt to (social, economical, climatic) changes.

# Design of data collection

1- Interviews with all the sheep traders and wholesalers in the studied areas

2- Interviews with key actors or resource persons (Abattoirs, Technical advisors, ...).

# A set of 4 locations, 4 field works

## Breeds

- France : Southern Alps,
  - ELVULMED (ANR) projectMourerous, Mérinos  
Préalpes-Du-Sud
- Egypt : North-Western Coastal Zone,
  - ELVULMED (ANR) projectNo specified breed
- Algeria : South Western Steppe,
  - DIVECO (EU) projectHamra
- France : Central Pyrenees,
  - Student field workBarégeoise  
AOP Barèges-Gavarnie

## **ELVULMED**

# **Role of livestock activities in the process of adaptation and reducing vulnerability of Mediterranean societies facing global changes**

Analysis of sheep meat commodity chain in

- PACA region (France)
- North-Western Coastal Zone (Egypt)

# 1 – Results from France, Southern Alps

Stage de fin d'études ingénieur sous la direction de J.-P. Boutonnet et M.-O. Nozières  
en collaboration avec la Maison Régionale de l'Élevage.

Timothée Petit : Mémoire de fin d'étude d'ingénieur en agriculture, ESA Angers, septembre 2012 : « La filière de la viande ovine en PACA, état des lieux et perspectives »

# Sheep Slaughter in Southern Alps

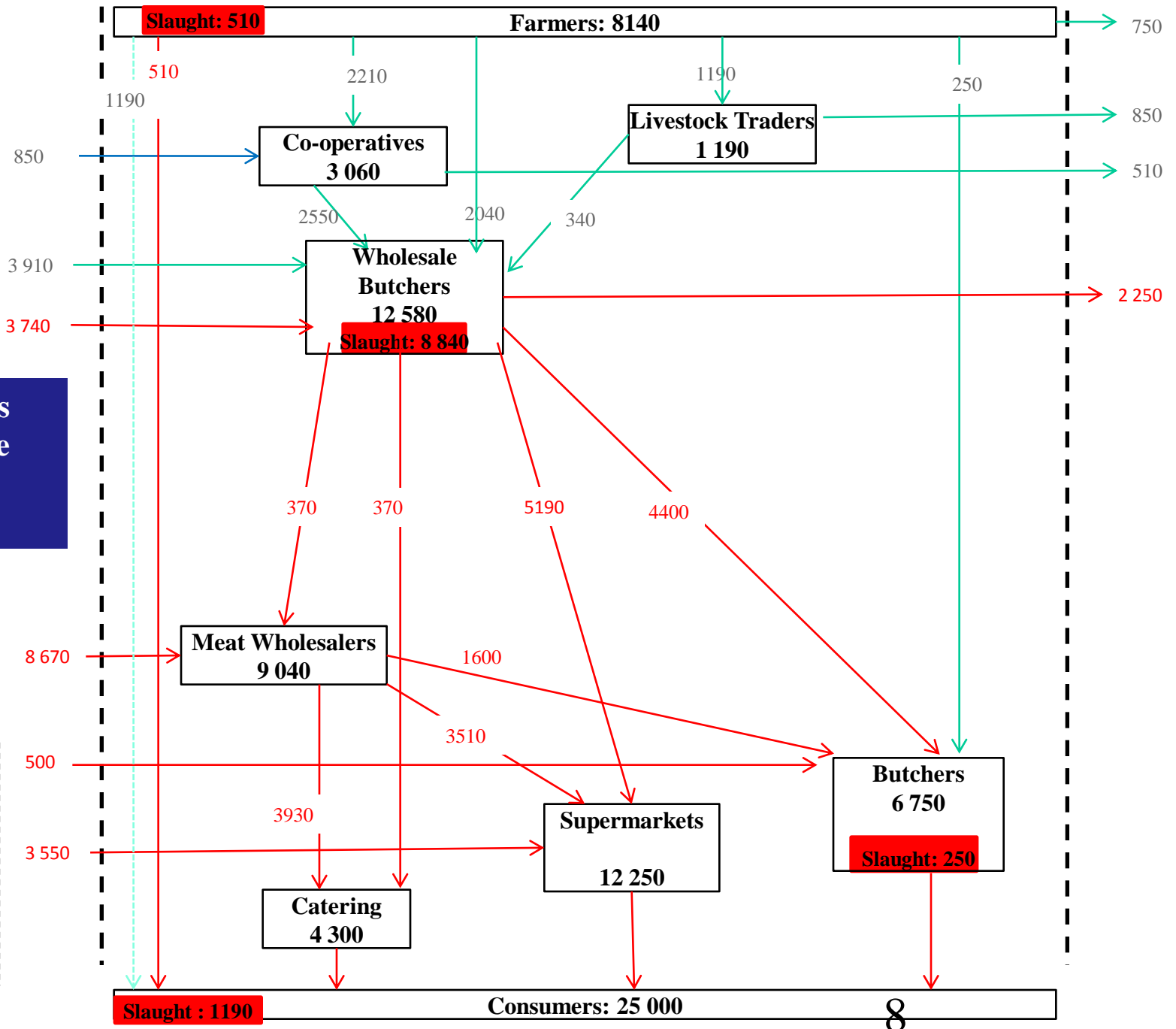


**Permanent Slaughterhouse**

**Slaughtering points just agreed for Aid**

Sheep flows in Provence (France) 2011

Live animals flows (tonne carcass equivalent = tce)  
 Meat flows (tonne carcass equivalent = tce)





# Conclusions in Southern Alps

High concentration of local long circuits : 1 Big wholesaler and 6 middle size

→ low competition, low prices for farmers

High dependency of external delivery (carcass >> live)

Local slaughtering decrease

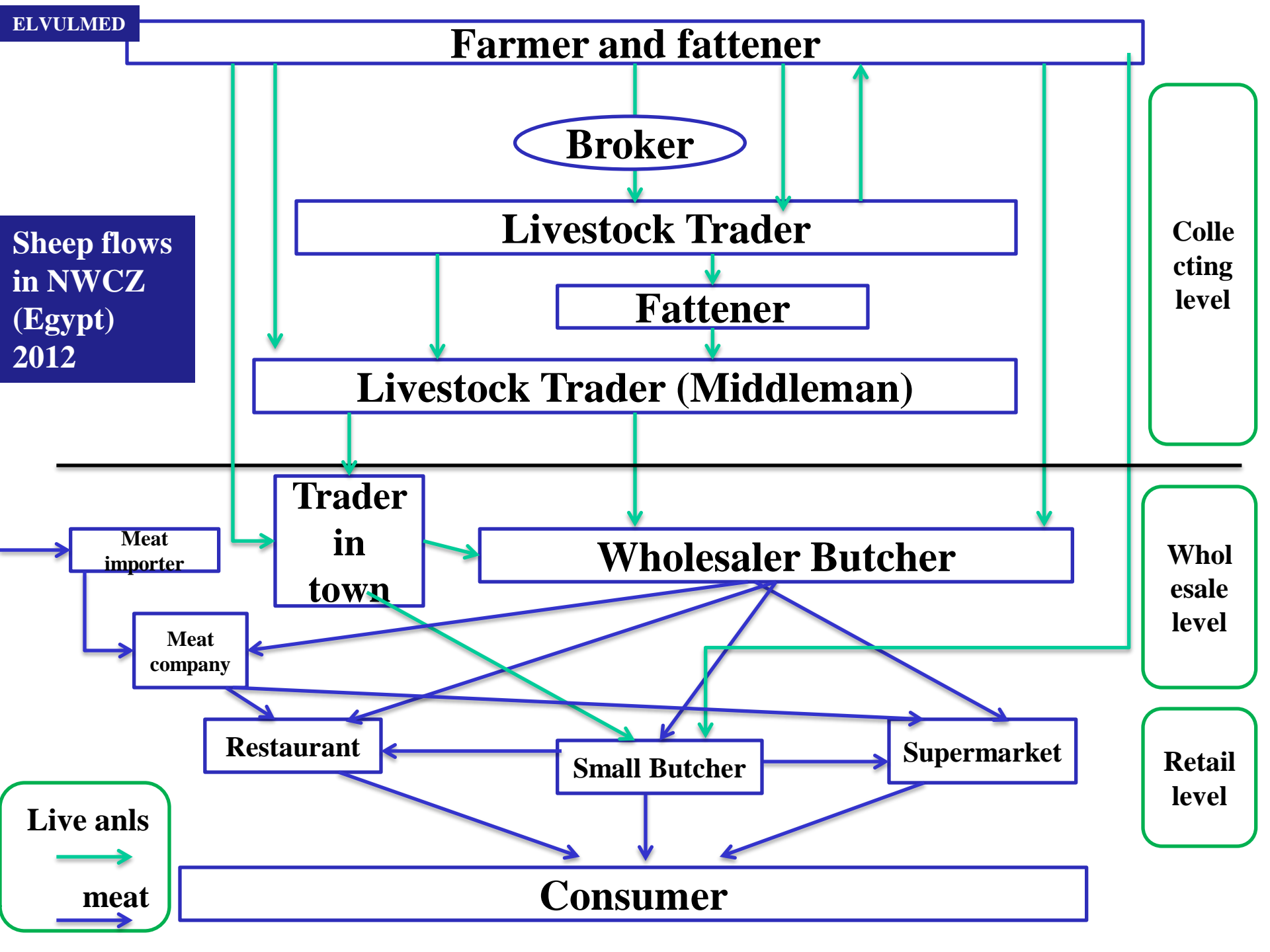
→ Less power to upstream part of the regional chain

New local small size initiatives : butchers associations, collective direct sales

**A PGI “agneau de Sisteron” is marketed in the long circuits. It valorises only the 3 local breeds for mother-ewes (Mourerous, Merinos, Préalpes du Sud). Its requirements are difficult to implement for the most pastoral farmers (seasonal premium, age/weight).**

## 2 – Results from Egypt, NWCZ

Stage de Master de Taha Hosni  
sous la direction de J.-P. Boutonnet et Véronique Alary  
en collaboration avec la Maison Régionale de l'Élevage.



# Conclusions in NWCZ

Low concentration of local and distant long circuits : numerous and small scale traders

→ high competition, good market efficiency

Guarantee of good faith by brokers and middlemen, social networks instead of State regulation

Low transparency of transactions in feedstuffs chains :

→ on going study on “feedstuffs national and regional commodity chains”

**No importance given to breed, only the external aspect :  
horns, colour, size**

# **3 – Results from Algeria**

## **Valorisation of Hamra Breed**

- A project of the ovine meat team of ITEL V (Technical institute for animal production)
- Training program, DIVECO project

# Motivations

- Menace : race à faible effectifs, en danger de disparition
- Objectif général : préserver cette race, augmenter ses effectifs. Sauvegarde et/ ou promotion de la race
  - Organisation des éleveurs :
  - Valorisation par la certification (LAQ ou IG) du (des) produits pour rendre cette race attractive pour les éleveurs
- Un produit : viande réputée (El Watan, 27/5/2014)

# État des lieux

- Volonté publique (MADR) de sauvegarder cette race, mais peu d'animaux disponibles
- Début d'une association d'éleveurs de la race ovine Hamra (w. Saida et Naama) : dossier déposé aux deux wilayate
- Ferme pilote (Ain Ben Khelil, w Naama), suivi technique par l'ITELV
- Ferme de démonstration de l'ITELV à Saida : centre de géniteurs Hamra

# Produit et Enjeux de valorisation

Race Hamra (hamra = rouge en Arabe)

- Antenais de petite taille
- Cornu
- Couleur fauve
- **Agneau vivant : ces caractéristiques (poids, couleur, cornes) se voient directement : est-il besoin de label? sachant que la plupart des antenais sont achetés vivants par le consommateur pour les fêtes (Aid El Adha, mariages, ...).**
- **Race Hamra similaire de la race Beni Guil de l'Oriental marocain voisin = les animaux sont souvent saisis lors de leur transport en camion, soupçonnés de provenir illégalement du Maroc.**



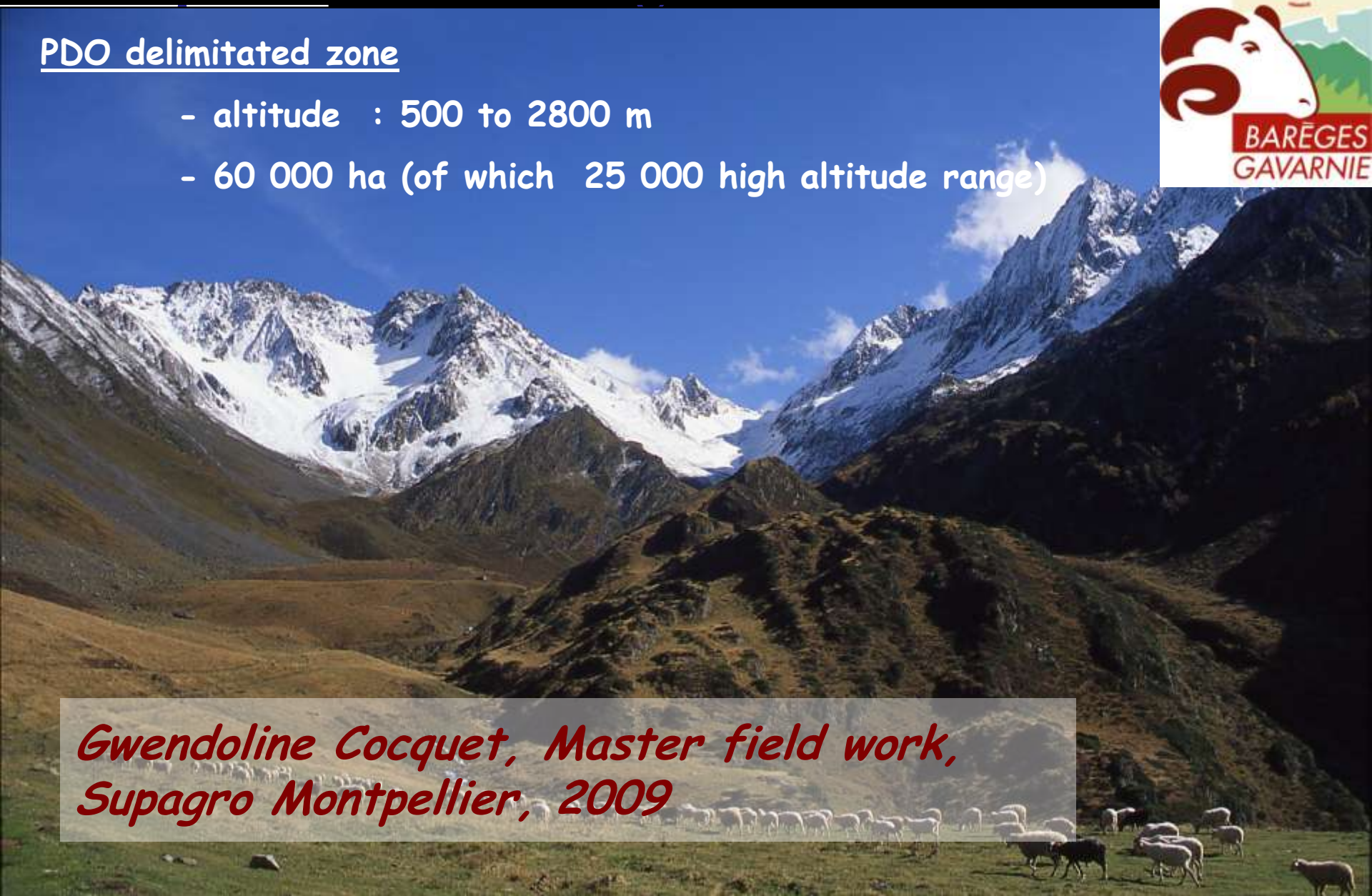
# 4 – Results from Sheep meat from Bareges-Gavarnie

## PDO delimited zone

- altitude : 500 to 2800 m
- 60 000 ha (of which 25 000 high altitude range)



*Gwendoline Cocquet, Master field work,  
Supagro Montpellier, 2009*



# Main characteristics of the PDO

- **One sheep breed : « Barégeoise »**

- **Specific, seasonal products**

June-November

Young female (2-5 years) or young male (>18 months)

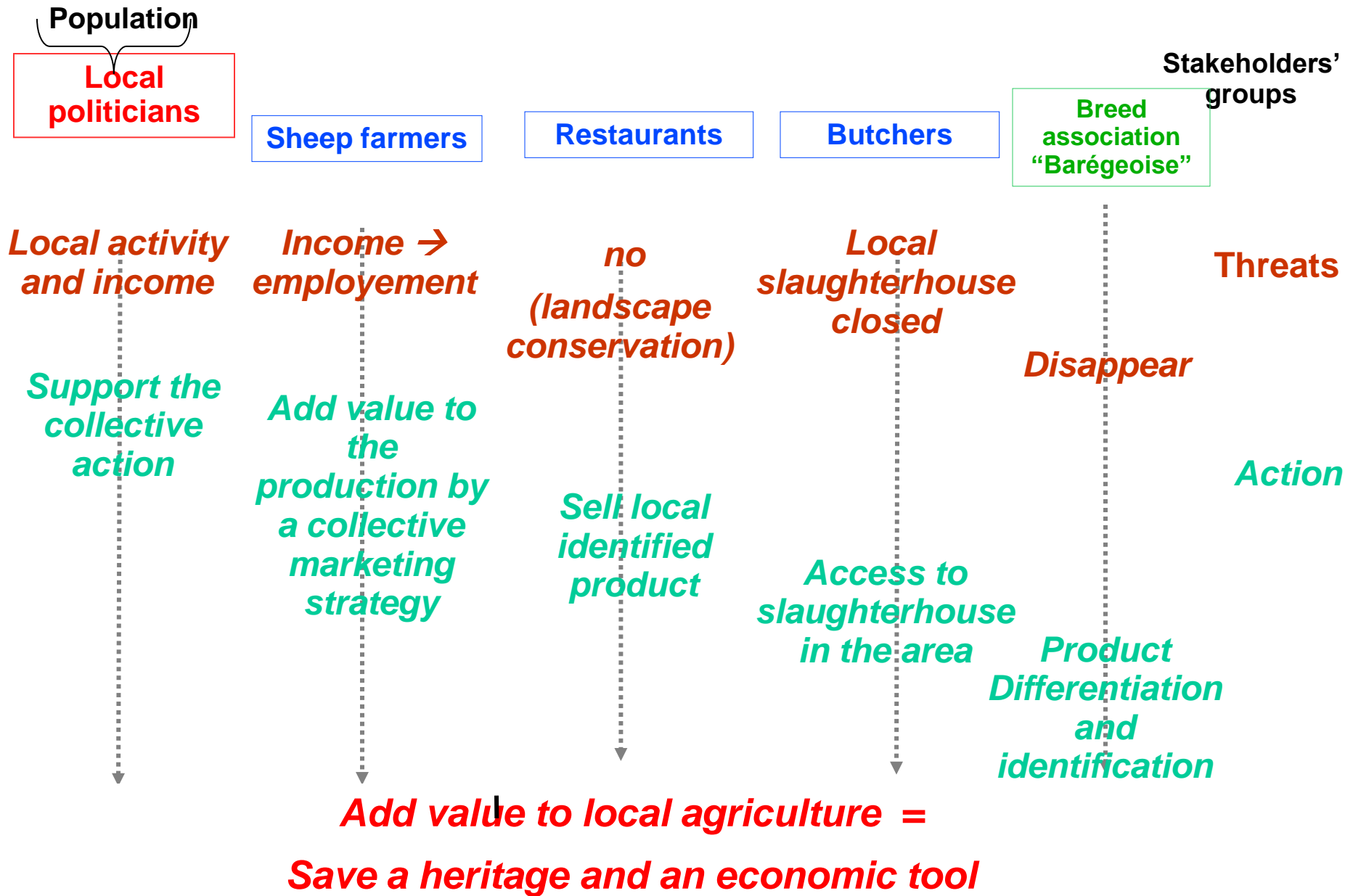
- **20 producers / 700 heads/year**

- **Strict husbandry rules :**

**>4 months range, hay in winter, ...**



# Barèges-Gavarnie Sheep Local process







Thank you!